

**INFORME DE INGRESOS Y  
PARTICIPACIONES DEL SECTOR DE LAS  
TELECOMUNICACIONES EN COLOMBIA  
2007**



**INFORME FINAL**

**V 1 0 0**

**Centro de Investigación de las Telecomunicaciones CINTEL  
Avenida Calle 100 No. 19 - 61 Piso 8  
Tel: 6353538 Fax: 6353336  
Bogotá D.C. Colombia  
Junio de 2008**

## CONTENIDO

<b>INTRODUCCIÓN .....</b>	<b>7</b>
<b>1. PANORAMA DE LA ECONOMÍA COLOMBIANA EN 2007 .....</b>	<b>9</b>
<b>2. RESULTADOS FINANCIEROS DEL SECTOR 2007 .....</b>	<b>12</b>
2.1 Ventas.....	12
2.2 Activos.....	12
2.3 Pasivos .....	13
2.4 Patrimonio.....	14
2.5 Utilidades .....	14
2.6 Razón de endeudamiento.....	15
2.7 Índice de rentabilidad .....	15
<b>3. EVOLUCIÓN DE LOS SERVICIOS DE TELECOMUNICACIONES 2005 – 2007.....</b>	<b>16</b>
3.1 Ingresos por servicios .....	17
3.1.1 Telefonía Pública Básica Conmutada .....	17
3.1.2 Telefonía Pública Básica Conmutada de Larga Distancia.....	23
3.1.3 Telefonía Móvil .....	26
3.1.4 Internet y Valor agregado.....	30
3.1.5 TV por suscripción.....	34
<b>4. MOVIMIENTOS EMPRESARIALES DEL SECTOR 2005 - 2007</b>	<b>36</b>
<b>CONCLUSIONES .....</b>	<b>39</b>
<b>REFERENCIAS .....</b>	<b>41</b>

## LISTA DE GRÁFICAS

Gráfica 1. Evolución del PIB General y PIB Telco + correos 2000-2007 .....	9
Gráfica 2. Índice de precios al consumidor IPC 2000-2007 .....	10
Gráfica 3. Tendencia de las ventas (pesos corrientes) 2005-2007 .....	12
Gráfica 4. Tendencia de los activos totales 2005-2007 .....	13
Gráfica 5. Tendencia de los pasivos totales 2005-2007 .....	13
Gráfica 6. Tendencia del patrimonio 2005-2007.....	14
Gráfica 7. Tendencia de la Utilidad Neta 2005-2007 .....	14
Gráfica 8. Razón de Endeudamiento 2005-2007 .....	15
Gráfica 9. Utilidad sobre activos (ROA) 2005-2007 .....	16
Gráfica 10. Ingresos por servicios de telecomunicaciones 2005 – 2007 (Pesos corrientes).....	17
Gráfica 11. Ingresos TPBCL (pesos corrientes) Vs. Tráfico (minutos) 2005-2007.....	18
Gráfica 12. Ingresos de TPBC por concepto (Pesos corrientes).....	20
Gráfica 13. Teléfonos públicos en las doce principales ciudades 2005-2007 .....	20
Gráfica 14. Evolución líneas fijas 2005-2007.....	21
Gráfica 15. Evolución Población y penetración TPBCL 2005-2007 .....	23
Gráfica 16. Evolución ingresos Larga Distancia Nacional e Internacional 2005- 2007(Pesos corrientes).....	24
Gráfica 17. Ingresos Larga Distancia Internacional discriminados - 2007(Pesos corrientes).....	24
Gráfica 18. Ingresos Larga Distancia Nacional – 2007 .....	25
Gráfica 19. Ingresos Larga Distancia Internacional – 2007 .....	25
Gráfica 20. Participación por operador de Larga Distancia 2007 .....	26
Gráfica 21. Penetración de TMC 2005 - 2007.....	27
Gráfica 22. Participación de los operadores por número de abonados en el mercado TMC 2005-2007 .....	28
Gráfica 23. Comparación entre modalidades de pago 2005 -2007 .....	28
Gráfica 24. Tarifa promedio por minuto por operador 2005 - 2007.....	29
Gráfica 25. Comportamiento del ARPU anual por operador 2005 - 2007 .....	30
Gráfica 26. Evolución de suscripciones por tipo de acceso .....	31
Gráfica 27. Distribución de suscripciones por tipo de tecnología – 2008 IT.....	32
Gráfica 28. Distribución de suscripciones por velocidades contratadas - Diciembre 2007.....	32

<b>Gráfica 29. Participación de mercado de los operadores – total de conexiones dedicadas .....</b>	<b>33</b>
<b>Gráfica 30. Participación de mercado de los operadores – conexiones banda ancha</b>	<b>34</b>
<b>Gráfica 31. Participación de mercado de los operadores – conexiones banda angosta .....</b>	<b>34</b>
<b>Gráfica 32. Usuarios de TV por suscripción y crecimiento en número de usuarios ....</b>	<b>35</b>
<b>Gráfica 33. Participación del mercado por operadores - número de usuarios .....</b>	<b>36</b>

## LISTA DE TABLAS

<b>Tabla 1. Participación de Sectores en el PIB – (Solo Valor Agregado).....</b>	<b>10</b>
<b>Tabla 2. Tráfico de voz de TPBCL por empresa – 2007 (minutos).....</b>	<b>19</b>
<b>Tabla 3. Teléfonos públicos por ciudades 2005 - 2007 .....</b>	<b>21</b>
<b>Tabla 4. Evolución número de líneas fijas en servicio en las principales ciudades 2005 – 2007 .....</b>	<b>22</b>
<b>Tabla 5. Tráficos de los diferentes conceptos de Larga Distancia por empresa.....</b>	<b>26</b>
<b>Tabla 6. Comparación entre modalidades de pago por operador 2005 -2007.....</b>	<b>29</b>
<b>Tabla 7. Distribución de suscripciones dedicadas banda ancha y banda angosta – 2008 IT .....</b>	<b>33</b>

## LISTA DE ANEXOS

<b>Anexo No. 1. MUESTRA DE EMPRESAS – RESULTADOS FINANCIEROS DEL SECTOR</b> .....	<b>42</b>
<b>Anexo No. 2. MUESTRA DE EMPRESAS – TPBC</b> .....	<b>44</b>
<b>Anexo No. 3. MUESTRA DE EMPRESAS – VALOR AGREGADO</b> .....	<b>47</b>
<b>Anexo No. 4. MUESTRA DE EMPRESAS – TELEVISIÓN POR SUSCRIPCIÓN</b> .....	<b>49</b>

## INTRODUCCIÓN

El sector de las telecomunicaciones en los últimos años, es considerado uno de los más dinámicos de las economías mundiales, situación que no ha sido ajena para Colombia. Los operadores existentes se han visto obligados a invertir en infraestructura y a reestructurar su portafolio de servicios, con el fin de enfrentar a sus pares y ajustarse a las necesidades actuales del mercado, caracterizado por la libre competencia y la convergencia.

Lo anterior, unido a los movimientos empresariales, ha permitido el desarrollo de nuevos productos, la incursión de las empresas en nuevos mercados y la ampliación de los mercados existentes, lo que se ha reflejado en los resultados financieros del sector.

Este informe presenta los principales resultados del sector de las telecomunicaciones en Colombia, desde el punto de vista financiero, y la evolución de los diferentes servicios durante los tres (3) últimos años 2005, 2006 y 2007.

El Capítulo 1, Panorama de la economía colombiana en 2007, presenta un resumen general de los principales indicadores económicos y su comportamiento durante el periodo en cuestión, lo que sin duda se ve reflejado, por su carácter macro, en la forma en que interactúan las empresas en el mercado.

Por otra parte, el Capítulo 2 muestra los resultados financieros del sector a diciembre de 2007, los cuales se obtienen teniendo en cuenta el ejercicio operativo de una muestra de empresas de telecomunicaciones que operaron en Colombia durante 2007, prestadoras de servicios tales como Telefonía Pública Básica Conmutada Local y de Larga Distancia, Telefonía Móvil Celular, Valor Agregado, Portador, Trunking y Televisión por Suscripción.

El Capítulo 3 presenta la evolución que han tenido los servicios de telecomunicaciones dentro del periodo 2005 – 2007 y algunos en 2008. En este análisis, se tiene en cuenta los ingresos por servicios y la participación en el mercado de las principales empresas de telecomunicaciones, especialmente por número de usuarios.

Finalmente, el Capítulo 4 describe, en forma general, los principales movimientos empresariales, incluyendo las integraciones, fusiones y/o adquisiciones que se realizaron durante el periodo de análisis, así como

parte de las estrategias diseñadas por las organizaciones para mejorar los resultados desde el punto de vista financiero.

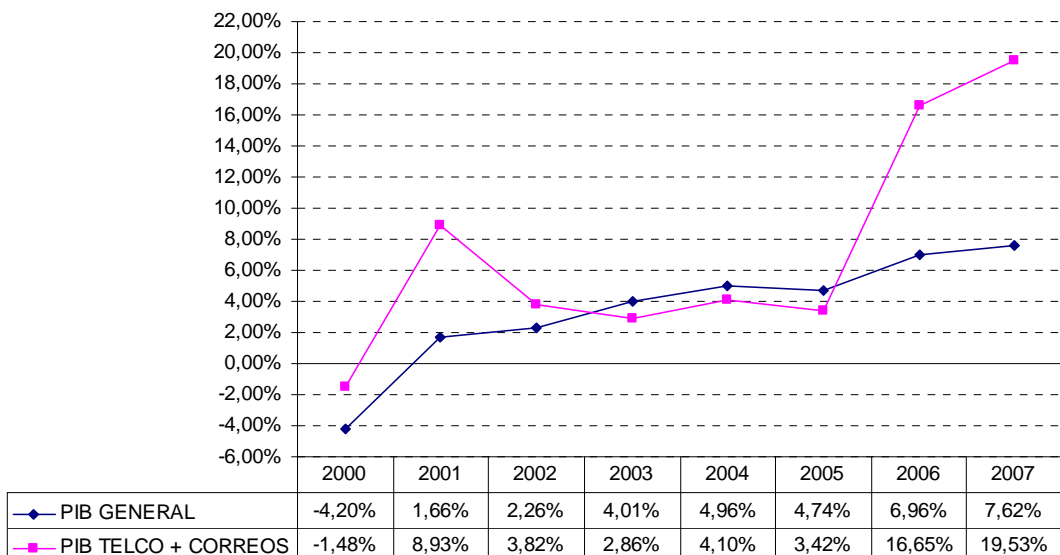
La información con la que se elaboró este documento, corresponde a la disponible a la fecha en las fuentes consultadas (entre las que se encuentran Banco de la República, Comisión de Regulación de Telecomunicaciones - CRT, Comisión Nacional de Televisión – CNTV, Departamento Administrativo Nacional de Estadística - DANE, Superintendencia de Servicios Públicos Domiciliarios - SSPD, Superintendencia de Sociedades, e información de los operadores). Sin embargo, vale la pena anotar que dicha información es susceptible de actualizaciones y revisiones posteriores por parte de las respectivas fuentes.



## 1. PANORAMA DE LA ECONOMÍA COLOMBIANA EN 2007

La economía colombiana durante el año 2007 mostró una dinámica positiva al registrar un crecimiento de 7,62%, superior a la del año anterior (6,96%) y a la cifra que fue pronosticada por el Banco de la República (4,0%). Este crecimiento se atribuyó entre otras cosas, al descenso en la tasa de cambio nominal y al aumento experimentado en las reservas internacionales, en comparación con el año 2006. De igual manera, éste estuvo jalonado por el comportamiento de sectores como la construcción, manufactura y comercio, así como por el consumo de los hogares, que se incrementó en 7,30%.

Gráfica 1. Evolución del PIB General y PIB Telco + correos 2000-2007



Fuente: DANE

Por su parte, el PIB de Telecomunicaciones y Correos durante 2007 creció a una tasa de 19%, lo que permitió que se ubicara en el tercer lugar de crecimiento después de los sectores financiero y minero. A pesar de que la contribución del sector de telecomunicaciones no es la más alta dentro del PIB nacional comparada con otros sectores, ha crecido en los últimos años, y alcanzó en 2007 una participación de 3,14%.

Tabla 1. Participación de Sectores en el PIB – (Solo Valor Agregado)

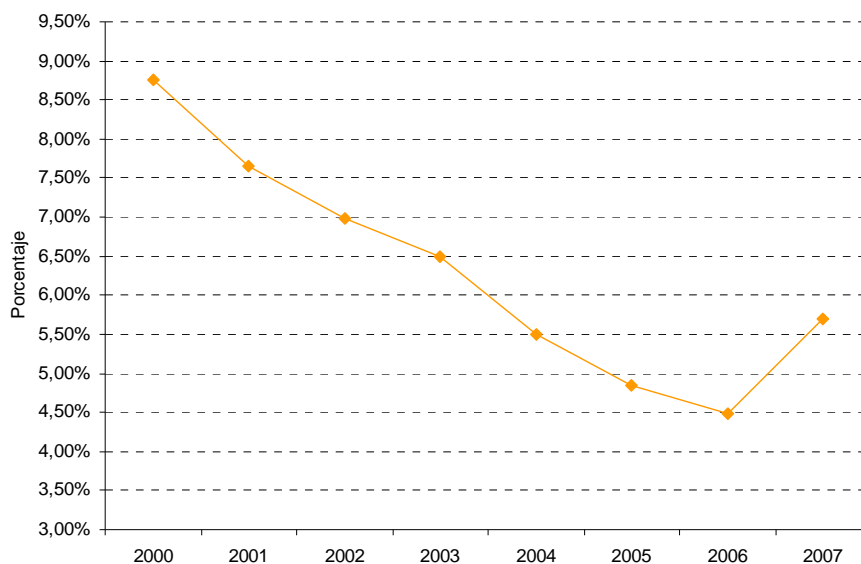
	2000	2001	2002	2003	2004	2005	2006	2007
<b>Pib Telco + Correos</b>	2,46%	2,64%	2,68%	2,65%	2,63%	2,60%	2,83%	3,14%
<b>Financiero</b>	17,57%	17,67%	17,69%	17,97%	17,94%	17,75%	16,82%	16,92%
<b>SPD(Agua, Aseo Alcantarillado,Gas)</b>	3,17%	3,21%	3,16%	3,11%	3,04%	3,05%	2,94%	2,80%
<b>Manufactura</b>	14,63%	14,59%	14,63%	14,70%	15,01%	14,90%	15,44%	15,87%
<b>Construcción</b>	4,05%	4,14%	4,55%	4,95%	5,30%	5,65%	6,07%	6,39%
<b>Agropecuario</b>	13,16%	13,05%	13,08%	13,05%	12,75%	12,40%	11,93%	11,44%
<b>Minería</b>	4,98%	4,60%	4,48%	4,90%	4,79%	4,67%	4,37%	4,25%
<b>Comercio</b>	10,73%	10,88%	10,84%	10,99%	11,27%	11,54%	11,98%	12,29%
<b>Transporte</b>	5,56%	5,56%	5,54%	5,48%	5,59%	5,62%	5,64%	5,71%
<b>Servicios Sociales</b>	21,26%	21,06%	20,54%	19,72%	19,04%	18,90%	18,06%	17,29%

Fuente: DANE

A su vez, la tasa de interés de colocación se redujo de 14,56% a 14,14%, contrario a lo ocurrido con la tasa de captación, la cual pasó de 6,27% a 8,01%, aumentando de esta manera el margen de intermediación (promedio anual) en 0,75 puntos porcentuales.

El Índice de Precios al Consumidor IPC superó la meta fijada por el Banco de la República para 2007 (entre el 3,5% y 4,5%), situándose en 5,69%. Este resultado se atribuye principalmente al alza en el precio de los alimentos y combustibles, y a los excesos de demanda en varios productos como arroz y maíz entre otros.

Gráfica 2. Índice de precios al consumidor IPC 2000-2007



Fuente: Banco de la República

Con respecto al mercado laboral, la tasa de desempleo disminuyó, pasando de 11,8% en noviembre de 2006 a 9,4% en el mismo periodo de 2007, gracias a la aceleración experimentada en la generación de empleo en los últimos meses del año. De acuerdo con cifras del DANE, el número de ocupados aumentó en 900 mil personas, y la Población Económicamente Activa (PEA) se incrementó en 587 mil personas.

Vale la pena resaltar el crecimiento de dos indicadores relacionados con la sostenibilidad del crecimiento económico, la formación bruta de capital y el consumo de las familias, los cuales presentaron aumentos de 21,7% y 6,3%, respectivamente.

Finalmente, el mercado cambiario reflejó una revaluación del peso colombiano, pasando de una TRM promedio de \$2.358,0 en 2006 a \$2.078,4 en 2007, tendencia que ha continuado durante 2008. Una de las causas que se considera causante de este fenómeno son los recursos en moneda extranjera que han entrado al país.

## 2. RESULTADOS FINANCIEROS DEL SECTOR 2007

Los resultados financieros del sector de las telecomunicaciones en Colombia durante 2007 reflejaron el dinamismo de este dentro de la economía colombiana, tendencia evidente en los últimos años. Por otro lado, los operadores, gracias a la creciente competencia, diseñaron y aplicaron estrategias para mantener o incrementar su participación de mercado, incluso a través de la adquisición de otros competidores.

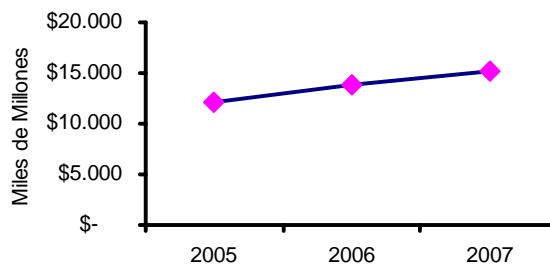
A continuación se presentan dichos resultados, a partir del año 2005, los cuales se obtuvieron del ejercicio operativo de una muestra de empresas de telecomunicaciones que operan en Colombia, prestadoras de servicios de Telefonía Pública Básica Conmutada Local y de Larga Distancia, Telefonía Móvil Celular, Valor Agregado y Portador, Trunking y Televisión por Suscripción.

### 2.1 Ventas

Durante el año 2007, las ventas totales del sector crecieron 9% (en pesos corrientes), resultado menor al experimentado durante los dos años anteriores, 17% y 14%, respectivamente.

En cuanto a los servicios, las ventas por Telefonía Móvil y Valor Agregado, presentaron el mayor crecimiento, 18% y 30%, manteniendo la tendencia de los últimos años.

Gráfica 3. Tendencia de las ventas (pesos corrientes) 2005-2007



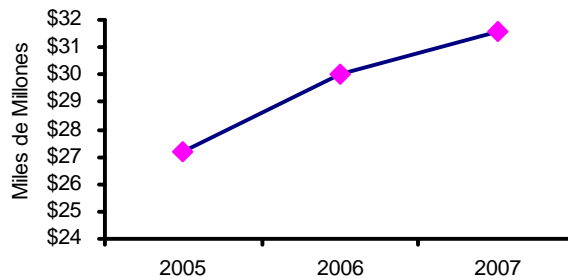
Fuente: Cálculos CINTEL, datos Supersociedades y Superservicios

### 2.2 Activos

Durante 2007, el crecimiento de los activos fue de 5%, inferior al de los dos años anteriores, 9% y 10%, respectivamente. En cuanto a la distribución de

activos corrientes y fijos, ésta fue de 22% y 78%, respectivamente. Si se tiene en cuenta la proporción de activos corrientes dentro de los activos totales por servicio, ésta se encuentra en un rango entre 15% y 27%, sin embargo, la TV por suscripción presenta la mayor participación de activos corrientes (45%.)

Gráfica 4. Tendencia de los activos totales 2005-2007



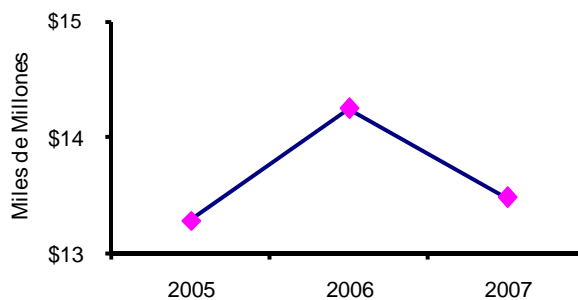
Fuente: Cálculos CINTEL, datos Supersociedades y Superservicios

### 2.3 Pasivos

Los pasivos del sector para 2007 experimentaron una reducción de 3% en comparación con el año anterior, en el cual aumentaron 4%.

Del total de los pasivos del sector, 61% corresponde a pasivos de corto plazo. Con respecto a la participación de los pasivos corrientes en cada uno de los subsectores, TPBC tiene una concentración del 47% en el corto plazo, mientras que Valor Agregado (55%), Telefonía Móvil (75%) y TV por suscripción (77%) deben cancelar la mayor proporción de sus obligaciones en un periodo inferior a un año.

Gráfica 5. Tendencia de los pasivos totales 2005-2007

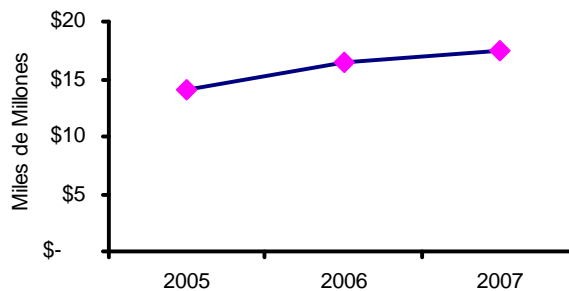


Fuente: Cálculos CINTEL, datos Supersociedades y Superservicios

## 2.4 Patrimonio

Las empresas del sector durante 2007 experimentaron un crecimiento en su patrimonio del 6% en comparación con el año anterior. Por servicios, estos aumentaron su patrimonio así: TPBC, 6%, Valor Agregado, 10%, y Telefonía Móvil, 21%. El servicio de Televisión por Suscripción por su parte, presentó una disminución en su patrimonio de -82%.

Gráfica 6. Tendencia del patrimonio 2005-2007

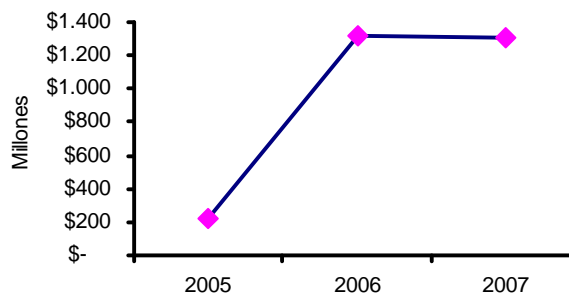


Fuente: Cálculos CINTEL, datos Supersociedades y Superservicios

## 2.5 Utilidades

Pese a la recuperación experimentada en términos de la utilidad neta por el sector en general durante el periodo 2005-2006, en donde presentó un crecimiento de 481%, en el 2007 el resultado neto disminuyó en 1%. Esta situación se atribuye principalmente a la disminución de las utilidades por parte de los servicios de Valor Agregado y Televisión por Suscripción, que corresponden a -74% y -52%, respectivamente.

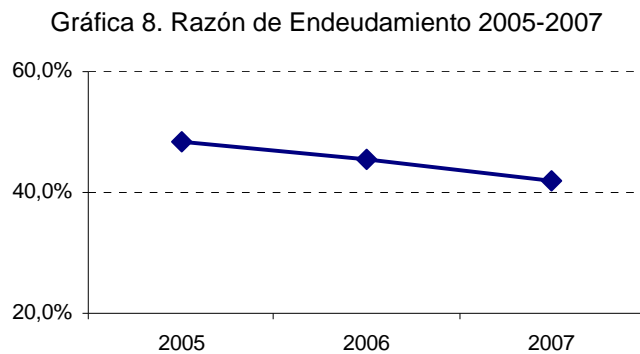
Gráfica 7. Tendencia de la Utilidad Neta 2005-2007



Fuente: Cálculos CINTEL, datos Supersociedades y Superservicios

## 2.6 Razón de endeudamiento

La razón de endeudamiento<sup>1</sup> es un indicador que muestra el grado y la forma de participación de los acreedores en el financiamiento de las empresas. En 2007, las empresas pertenecientes al sector de las telecomunicaciones presentaron una disminución en este indicador, al pasar de 45% en 2006 a 42% en 2007.



Fuente: Cálculos CINTEL, datos Supersociedades y Superservicios

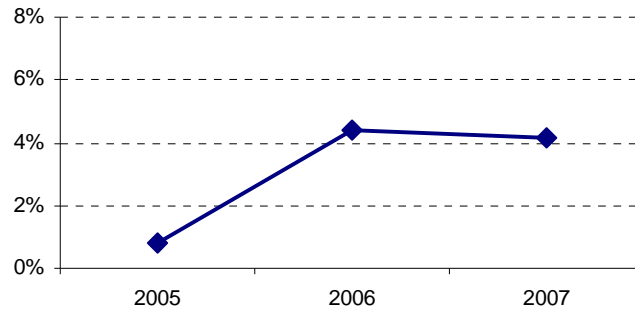
La razón de endeudamiento para cada uno de los servicios presentó resultados diferentes: TPBC, 40%; Telefonía Móvil, 43%; Valor Agregado, 38%, y Televisión por Suscripción, 89%.

## 2.7 Índice de rentabilidad

Dentro de los índices de rentabilidad, se contempla la Utilidad sobre Activos (ROA), que determina la rentabilidad generada por los activos de las empresas. En el caso del sector de telecomunicaciones, en 2007 este indicador fue de 4%, continuando con la tendencia del año anterior.

<sup>1</sup> Se calcula dividiendo los pasivos totales sobre los activos totales.

Gráfica 9. Utilidad sobre activos (ROA) 2005-2007



Fuente: Cálculos CINTEL, datos Supersociedades y Superservicios

En 2007 los servicios de TPBC, Telefonía Móvil y Valor Agregado presentaron un comportamiento similar al del sector en general en cuanto al ROA, con 5%, 4% y 3%, respectivamente. Por otra parte, la TV por Suscripción presentó un resultado negativo de -11%.

### **3. EVOLUCIÓN DE LOS SERVICIOS DE TELECOMUNICACIONES 2005 – 2007**

En los últimos quince años el sector de las telecomunicaciones ha experimentado diferentes cambios en su estructura de mercado, enfrentándose a procesos de evolución al pasar de monopolio a tener una estructura de mercado competitivo, con todo lo que esto implica.

Por su parte, los operadores, como elemento de su estrategia, han incursionado en la prestación de servicios antes no contemplados dentro de sus portafolios, y han hecho importantes inversiones en infraestructura y modernización de redes para acogerse a la dinámica de convergencia actual, que implica la prestación de diferentes servicios bajo una misma infraestructura de telecomunicaciones. Otra estrategia es fusionarse o integrarse, con el fin de mejorar su capacidad y competitividad.

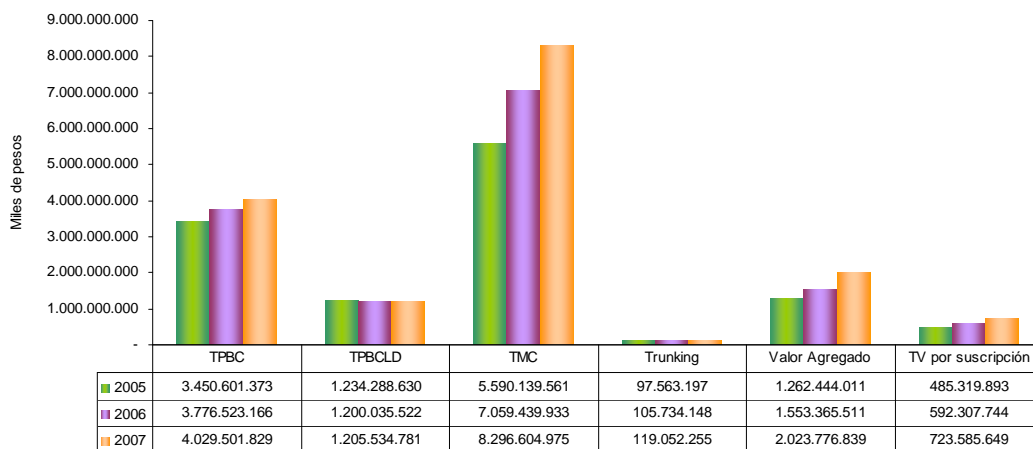
A continuación se presenta la evolución de los servicios de telecomunicaciones en los últimos tres años, en cuanto a sus ingresos y participación dentro del sector en Colombia.



### 3.1 Ingresos por servicios

En la Gráfica 10 se muestran los resultados de los diferentes servicios de telecomunicaciones durante los años 2005, 2006 y 2007, en donde se puede observar cómo el sector tiene una dinámica creciente, jalonado principalmente por los ingresos generados por los servicios de telefonía móvil y telefonía fija.<sup>2</sup> Sin embargo, fueron los ingresos por valor agregado los que presentaron el crecimiento más alto.

Gráfica 10. Ingresos por servicios de telecomunicaciones 2005 – 2007 (Pesos corrientes)



Fuente: CINTEL

#### 3.1.1 Telefonía Pública Básica Conmutada

La TPBC durante los años 2005, 2006 y 2007 presenta un crecimiento estable y continúa siendo un segmento importante del negocio para los operadores de telecomunicaciones, ubicándose como el segundo servicio en generación de ingresos dentro del sector.

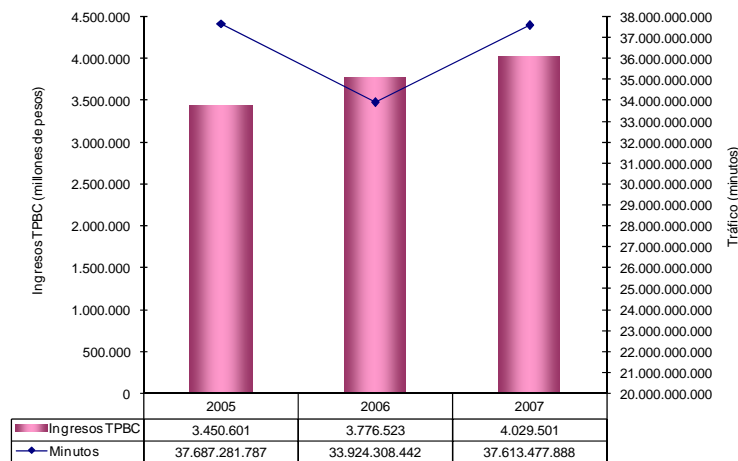
A pesar que el ritmo de crecimiento experimentado por el servicio de telefonía móvil es mayor, el usuario que tradicionalmente ha contado con una línea fija, sigue valorando éste servicio, ya que es consciente de las diferencias existentes entre éstos.

La Gráfica 11 presenta la tendencia tanto de los ingresos del servicio de TPBC como del crecimiento en el nivel de tráfico por este concepto. Durante el periodo de estudio, los ingresos aumentaron año a año, y el tráfico,

<sup>2</sup> Aunque hay empresas en Colombia que prestan más de un servicio de telecomunicaciones, en esta gráfica se distribuyen los ingresos por cada uno de los servicios y no agregados.

disminuyó de 2005 a 2006. En 2007 el tráfico creció, debido a que fue en este año cuando se hicieron evidentes los resultados de la aplicación por parte de los operadores de telefonía local de la Resolución 1250<sup>3</sup> (Nuevo Marco Tarifario), la cual les permitió ofrecer planes segmentados por tipos de usuarios, ajustándose de esta manera a las necesidades individuales de consumo de los colombianos.

Gráfica 11. Ingresos TPBCL (pesos corrientes) Vs. Tráfico (minutos) 2005-2007



Fuente: SSPD

En la Tabla 2 se puede observar el tráfico de voz en minutos de las diferentes empresas durante el año 2007. En su orden, las que presentaron consumos más altos: ETB, seguido de EPM Telecomunicaciones y Colombia Telecomunicaciones.

<sup>3</sup> Nuevo Marco Tarifario de Telefonía Local expedido por la Comisión de Regulación de Telecomunicaciones el 29 de junio de 2005.

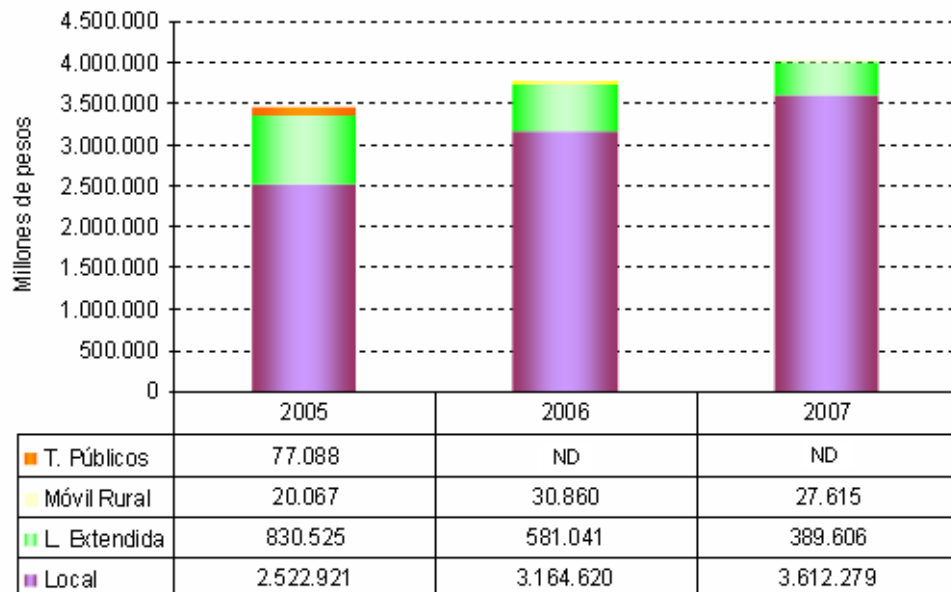
Tabla 2. Tráfico de voz de TPBCL por empresa – 2007 (minutos)

Empresa	Tráfico Voz
EDATEL S.A. ESP	362.574.031
ETB	12.516.557.336
ETG	29.080.283
ERT	94.385.573
TELEBUCARAMANGA	951.402.536
METROTEL	684.711.899
EMTEL POPAYAN	121.026.090
TELEOBANDO	38.219.955
UNITEL	246.622.891
TELEJAMUNDI	17.860.808
TELEPALMIRA	158.439.263
ETT	119.727
EMTELSA	531.709.442
TELESYS	614.376
ESELL	52.786.147
TELECARTAGO	50.583.240
CAUCATEL	35.591.963
ESCARSA	8.006.298
EPMBOGOTA	1.572.550.818
ETP	653.582.904
BUGATEL	45.345.339
ORBITEL	4.350.435
EMCALI	3.345.510.035
COSTATEL	2.151.253
COOPERATIVA MULTIACTIVA BORREO Y AYERBE	476.709
TELEORINOQUIA	8.001.530
TV CABLE	574.406.655
COLOMBIA TELECOMUNICACIONES	4.066.763.438
KAMBATEL	232.313
TELMEX	222.261.169
EPM TELECOMUNICACIONES	11.217.553.432

Fuente: SSPD

Dentro de los principales componentes de la TPBC, la telefonía local evidencia una dinámica de crecimiento, contrario al comportamiento de los otros servicios como Local Extendida o Móvil Rural, los cuales han ido perdiendo participación cada año.

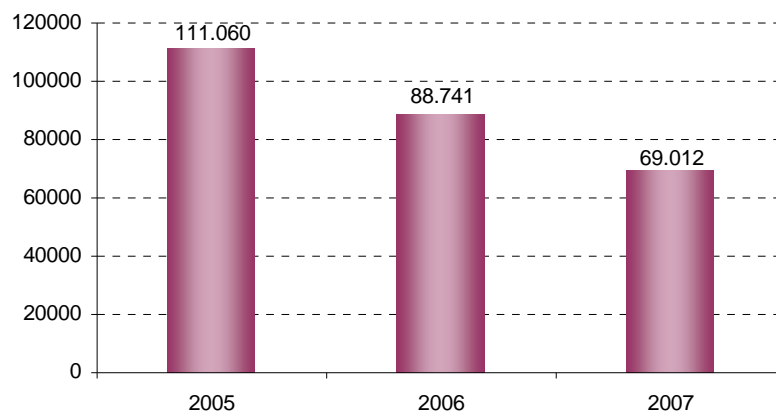
Gráfica 12. Ingresos de TPBC por concepto (Pesos corrientes)



Fuente: SSPD y estimaciones CINTEL

Por otra parte, se pudo establecer el número de teléfonos públicos en las doce principales ciudades. En la Gráfica 13, se observa el comportamiento del número de terminales, el cual evidencia una reducción de 61% durante el periodo de estudio. En el caso de los ingresos por concepto de Telefonía Pública, esta cifra sólo está disponible hasta 2005 debido al cambio en la metodología de reporte de los operadores a la Superintendencia de Servicios Públicos Domiciliarios.

Gráfica 13. Teléfonos públicos en las doce principales ciudades 2005-2007



Fuente: SSPD

En la Tabla 3 se presenta el número de terminales por ciudad para los tres años en cuestión.

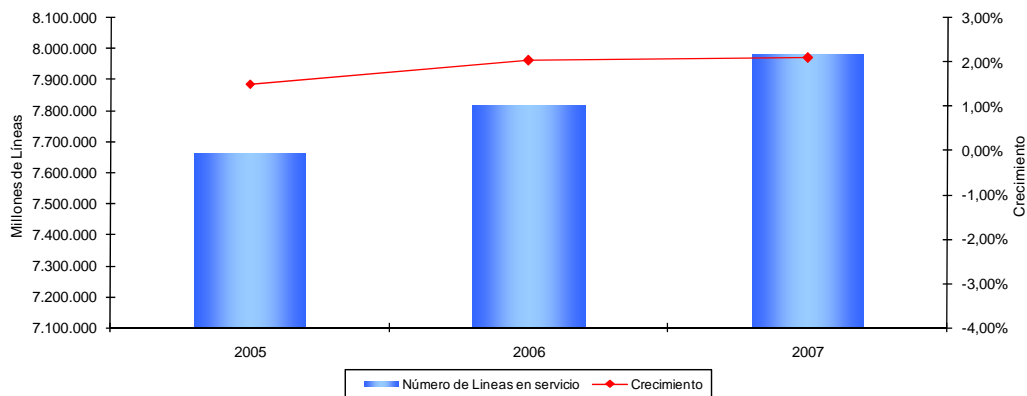
Tabla 3. Teléfonos públicos por ciudades 2005 - 2007

Ciudades	2005	2006	2007
Bogotá	30.062	29.568	27.817
Cali	3.017	2.697	3.273
Medellín	8.623	8.036	7.781
Barranquilla	2.640	1.237	1.620
Cartagena	11	460	291
Cúcuta	825	401	235
Bucaramanga	2.071	1.890	1.592
Pereira	1.090	992	825
Ibagué	1.245	1.029	721
Pasto	86	33	620
Manizales	1.527	1.250	1.105
Villavicencio	2.630	1.919	892
Montería	1.217	667	577
Resto	56.016	38.562	21.663

Fuente: SSPD

En cuanto a la evolución en el número de líneas telefónicas fijas en servicio, éstas han presentado un nivel estable, con crecimientos de 1,51%, 2,04% y 2,09%, respectivamente, al pasar de 7.664.300 en 2005, 7.820.708 en 2006, y 7.984.290 para el cuarto trimestre de 2007 (Gráfica 14). Esta dinámica en la cantidad de líneas, se atribuye principalmente al aumento en el stock de vivienda, que para 2007 fue de 1,85%.

Gráfica 14. Evolución líneas fijas 2005-2007



Fuente: SSPD

En la Tabla 4 se detalla la evolución en el número de líneas fijas por empresa en las principales ciudades del país.<sup>4</sup>

Tabla 4. Evolución número de líneas fijas en servicio en las principales ciudades 2005 – 2007

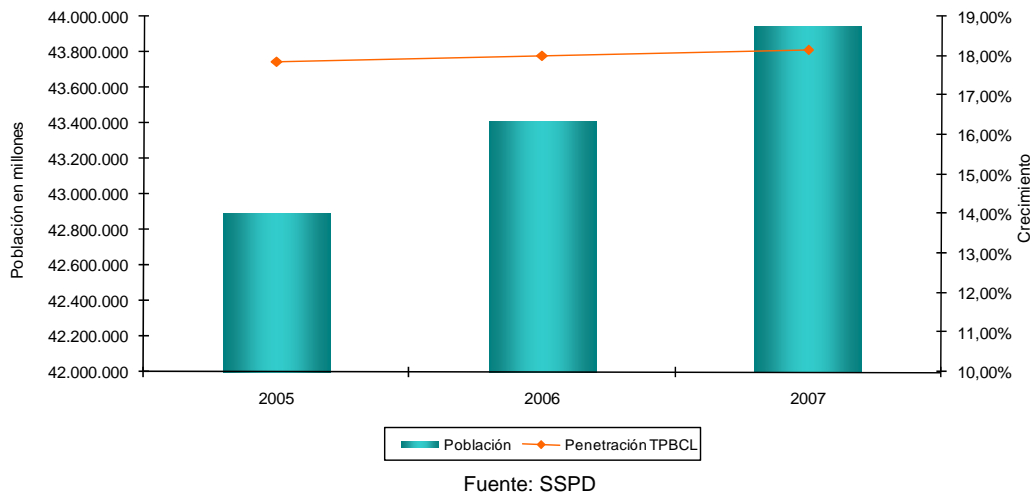
CIUDAD	EMPRESA	LÍNEAS EN SERVICIO Dic 2005	LÍNEAS EN SERVICIO Dic 2006	LÍNEAS EN SERVICIO Sep 2007
BOGOTÁ	COLOMBIA TELECOMUNICACIONES S.A. ESP	227.468	271.955	280.790
	EMPRESA DE TELECOMUNICACIONES DE BOGOTÁ S.A. ESP.	1.985.869	1.979.840	1.982.559
	EPMBOGOTÁ SA ESP	195.040	202.966	198.154
	TELMEX TELECOMUNICACIONES S.A. ESP	NA	2.570	4.985
	TV CABLE TELECOMUNICACIONES S.A. ESP	NA	17.283	96.664
MEDELLÍN	EDATEL S.A. E.S.P.	95	110	710
	EPM TELECOMUNICACIONES S.A. E.S.P.	NA	NA	831.267
	TELMEX TELECOMUNICACIONES S.A. ESP	748.322	764.344	4
CALI	COLOMBIA TELECOMUNICACIONES S.A. ESP	47.327	52.996	55.239
	EMPRESA REGIONAL DE TELECOMUNICACIONES VALLE DEL CAUCA	NA	1.346	1.268
	EMPRESAS MUNICIPALES DE CALI E.I.C.E E.S.P	497.232	510.238	499.115
	ORBITEL S.A. ESP	NA	NA	NA
	TELMEX TELECOMUNICACIONES S.A. ESP	NA	760	3.533
BUCARAMANGA	UNITEL S.A. EMPRESA DE SERVICIOS PÚBLICOS, UNITEL.S.A. E.S.P.	49.568	53.571	53.120
	COLOMBIA TELECOMUNICACIONES S.A. ESP	9.186	11.601	14.616
BARRANQUILLA	EMPRESA DE TELECOMUNICACIONES DE BUCARAMANGA S.A. E.S.P.	144.116	136.621	141.738
	COLOMBIA TELECOMUNICACIONES S.A. ESP	459	111.258	121.257
	METROPOLITANA DE TELECOMUNICACIONES S.A. E.S.P.	117.368	121.974	129.050
PEREIRA	BARRANQUILLA TELECOMUNICACIONES S.A. E.S.P. EN LIQUIDACIÓN	110.505	NA	NA
	ORBITEL S.A. ESP	NA	NA	1.622
	COLOMBIA TELECOMUNICACIONES S.A. ESP	306	357	419
CUCUTA	EMPRESA DE TELECOMUNICACIONES DE PEREIRA S.A. E.S.P.	127.723	119.390	163.212
	TELMEX TELECOMUNICACIONES S.A. ESP	NA	NA	30
	COLOMBIA TELECOMUNICACIONES S.A. ESP	107.176	121.441	88.308
CARTAGENA	COLOMBIA TELECOMUNICACIONES S.A. ESP	133.557	112.363	128.284
IBAGUÉ	COLOMBIA TELECOMUNICACIONES S.A. ESP	103.716	116.358	117.691
ARMENIA	COLOMBIA TELECOMUNICACIONES S.A. ESP	74.270	76.827	75.639
	EDATEL S.A. E.S.P.	502	599	610
PASTO	COLOMBIA TELECOMUNICACIONES S.A. ESP	64.638	66.086	65.137
NEIVA	COLOMBIA TELECOMUNICACIONES S.A. ESP	76.501	85.518	80.916
VALLEDUPAR	COLOMBIA TELECOMUNICACIONES S.A. ESP	39.441	44.209	42.726
	EDATEL S.A. E.S.P.	NA	7.955	9.262

Fuente: SSPD

Para el cálculo de la penetración de TPBC en Colombia, se tomaron en cuenta los datos de la población ajustada del DANE de acuerdo con el Censo 2005. Sin embargo, vale la pena aclarar que para 2007, debido a que el dato del número de líneas está disponible sólo hasta tercer trimestre de 2007, se estimó el total de la población para ese mismo periodo.

<sup>4</sup> El dato más actualizado para 2007 está a Septiembre.

Gráfica 15. Evolución Población y penetración TPBCL 2005-2007



Para el año 2005 la penetración fue de 17,87%, la cual aumentó en 2006 a 18,02% y finalmente se ubicó en 18,17% en 2007.

### 3.1.2 Telefonía Pública Básica Conmutada de Larga Distancia

Los ingresos por Larga Distancia presentaron un comportamiento particular en el periodo de estudio, al disminuir de 1,234 billones en 2005 a 1,2 en 2006, como consecuencia de un mayor uso de medios alternos como el teléfono móvil y las cabinas telefónicas, siendo el primero el preferido para realizar este tipo de llamadas, de acuerdo con los resultados de la encuesta de telefonía fija, correspondiente a las preguntas de LDN, realizada por CINTEL en 2006.

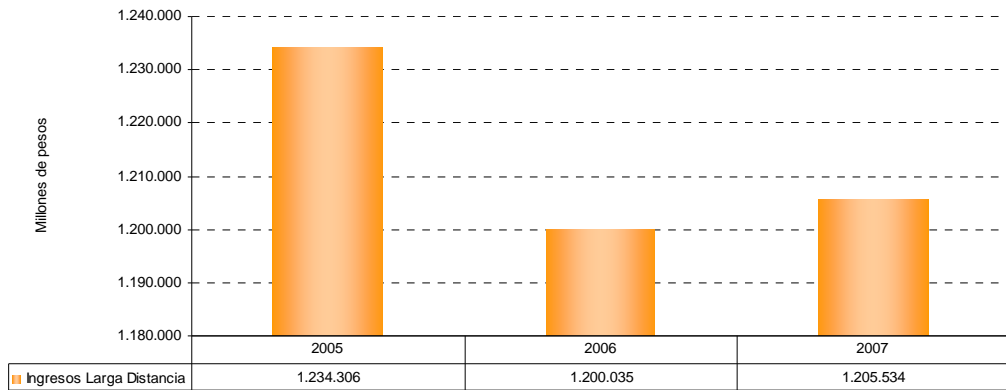
En 2007 los ingresos se incrementaron a 1,205 billones como resultado de las diferentes estrategias utilizadas por los operadores para incentivar el consumo de este tipo de servicio. Dentro de las acciones más comunes se encuentran las nuevas opciones tarifarias, las franjas horarias, destinos inscritos y las ofertas de servicios empaquetados que también incluyen Larga Distancia<sup>5</sup>. La Gráfica 16 muestra la evolución de los ingresos por este concepto.

Adicionalmente en 2007, con base en el Decreto 2870 de 2007 del Ministerio de Comunicaciones, se inició el proceso de otorgamiento de Título de Habilitantes Convergentes a partir del 1º de agosto de 2007, dentro del que

<sup>5</sup> CRT. Informe Sectorial de Telecomunicaciones 2007.

se contempla la posibilidad de ofrecer servicios de Telefonía de Larga Distancia.

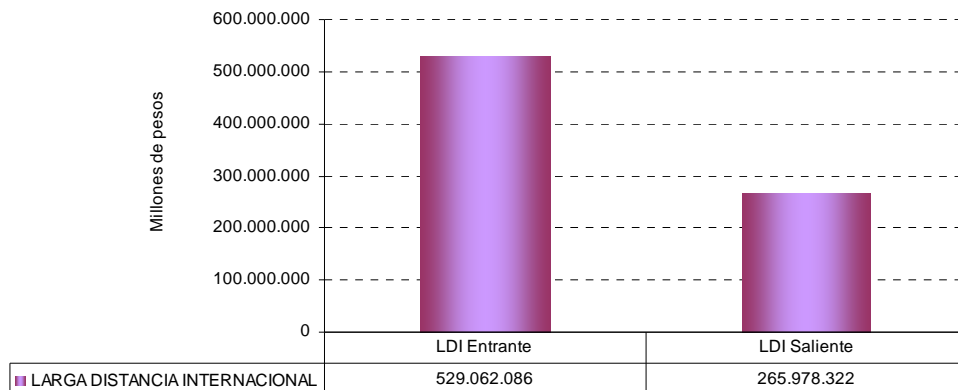
Gráfica 16. Evolución ingresos Larga Distancia Nacional e Internacional 2005-2007(Pesos corrientes)



Fuente: SSPD

En la Gráfica 17 se muestran los ingresos por Larga Distancia Internacional discriminados en Entrante y Saliente para 2007.

Gráfica 17. Ingresos Larga Distancia Internacional discriminados - 2007(Pesos corrientes)

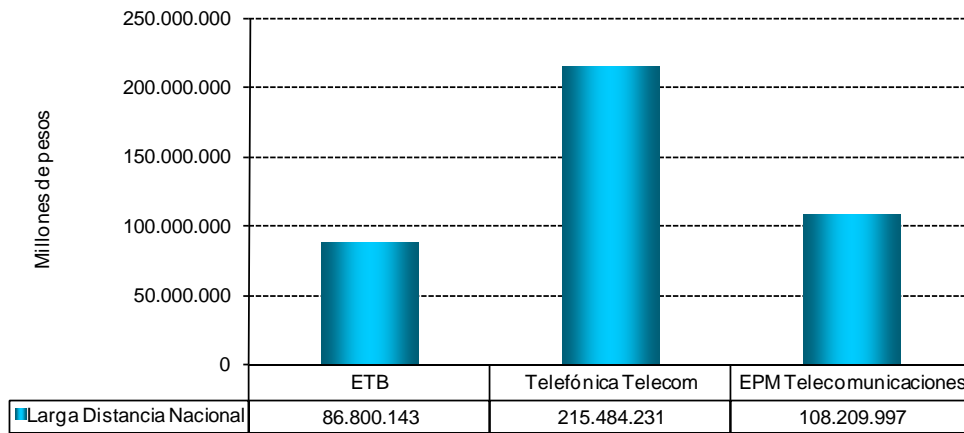


Fuente: SSPD

En la Gráfica 18 y Gráfica 19 se presentan los ingresos por operador de larga distancia, nacional e internacional durante 2007, respectivamente.



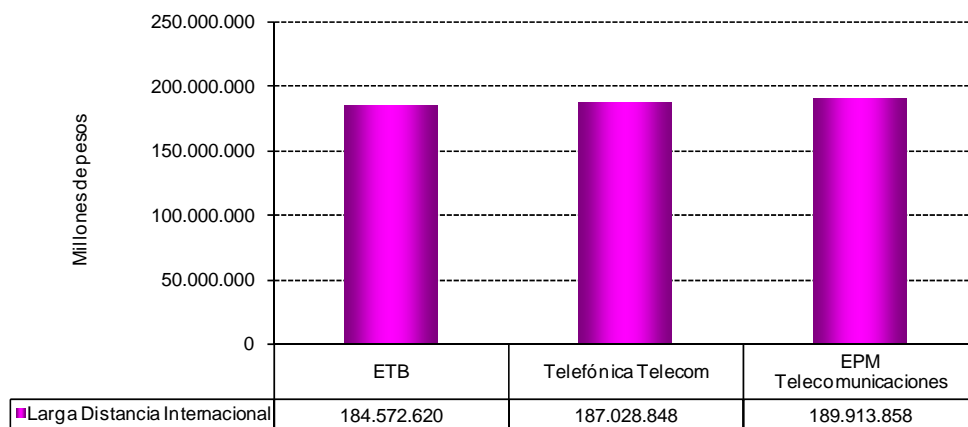
Gráfica 18. Ingresos Larga Distancia Nacional – 2007



Fuente: SSPD

Se observa que para ETB y EPM Telecomunicaciones los ingresos por este concepto son generados en una mayor proporción por la Larga Distancia Internacional, a diferencia de Telefónica Telecom cuya mayor proporción se atribuye a la Larga Distancia Nacional.

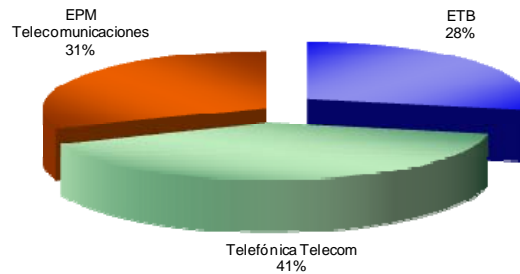
Gráfica 19. Ingresos Larga Distancia Internacional – 2007



Fuente: SSPD

Sin embargo, dentro de los ingresos totales generados por este servicio, Colombia Telecomunicaciones tiene una mayor participación con el 41%, como se puede observar en la Gráfica 20.

Gráfica 20. Participación por operador de Larga Distancia 2007



Fuente: SSPD

En cuanto al tráfico de Larga Distancia, la Tabla 5 muestra la evolución por empresa para los años 2005, 2006 y 2007, incluyendo Larga Distancia Internacional Entrante y Saliente.

Tabla 5. Tráficos de los diferentes conceptos de Larga Distancia por empresa<sup>6</sup>

<b>LARGA DISTANCIA NACIONAL</b>			
<b>Empresa</b>	<b>2005</b>	<b>2006</b>	<b>2007</b>
Telefónica Telecom	85.269.906	73.379.259	101.888.879
ETB	23.734.043	35.653.142	39.860.597
ORBITEL	41.840.799	35.344.613	39.309.134
<b>LARGA DISTANCIA INTERNACIONAL ENTRANTE</b>			
<b>Empresa</b>	<b>2005</b>	<b>2006</b>	<b>2007</b>
Telefónica Telecom	81.428.752	89.498.177	94.201.746
ETB	73.523.315	68.007.104	30.048.918
ORBITEL	110.038.507	145.703.099	197.882.620
<b>LARGA DISTANCIA INTERNACIONAL SALIENTE</b>			
<b>Empresa</b>	<b>2005</b>	<b>2006</b>	<b>2007</b>
Telefónica Telecom	13.377.605	17.860.011	14.760.309
ETB	5.831.772	8.945.045	9.833.130
ORBITEL	10.565.595	9.827.032	11.306.819

Fuente: SUI

### 3.1.3 Telefonía Móvil

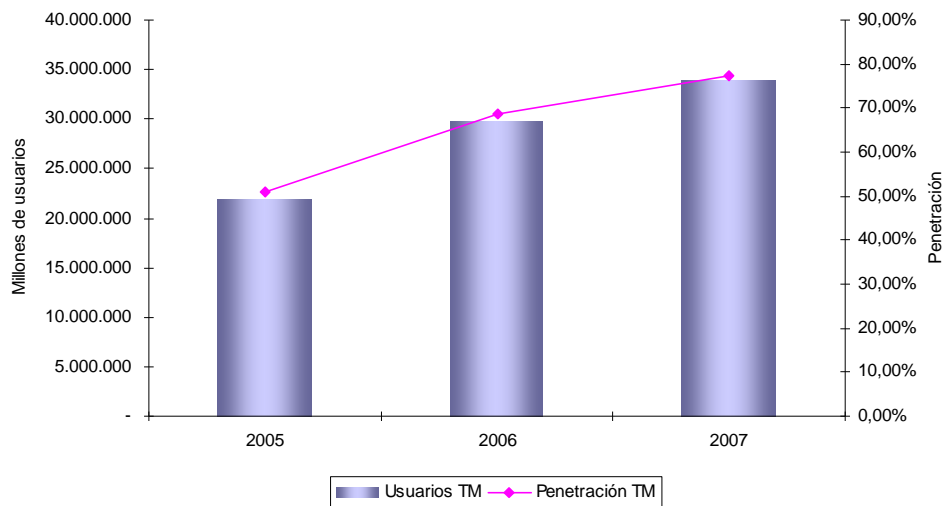
La telefonía móvil es el servicio que mayores ingresos genera dentro del sector de telecomunicaciones. Este servicio ha incrementado su cobertura y

<sup>6</sup> A la fecha no aparece reporte anual de 2007 de Orbitel. Para este año la información de esta empresa se encuentra actualizada al primer semestre.

su penetración en el mercado colombiano, dando acceso incluso a la población de los estratos socioeconómicos más bajos, gracias a la competencia entre operadores y a la reducción de tarifas en la prestación del servicio.

A continuación se muestra la evolución de la penetración del servicio de Telefonía Móvil, cuyo comportamiento es creciente para los años 2005 (50,95%), 2006 (68,56%), y 2007 (77,24%). Sin embargo, es evidente la disminución en el crecimiento, lo que se atribuye a la madurez que está alcanzando éste mercado.

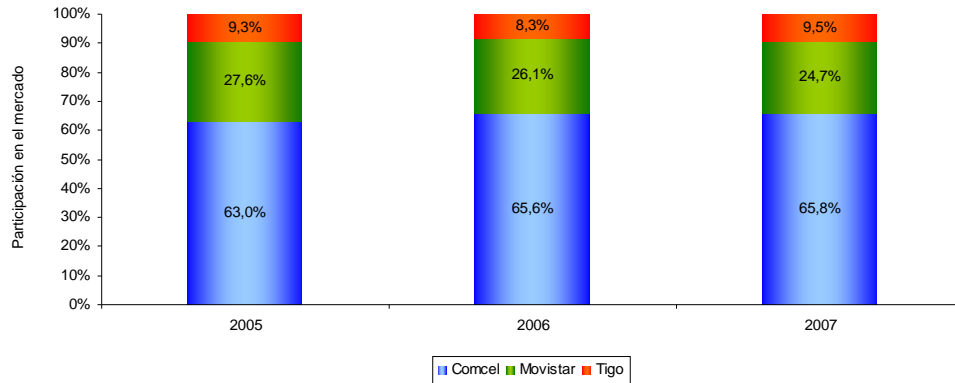
Gráfica 21. Penetración de TMC 2005 - 2007



Fuente: Ministerio de Comunicaciones - Cálculos CINTEL

La distribución del mercado de Telefonía Móvil entre los operadores se ha mantenido estable durante los últimos años. Comcel es el operador que cuenta con el mayor número de usuarios, lo que le representa una participación alrededor del 65%.

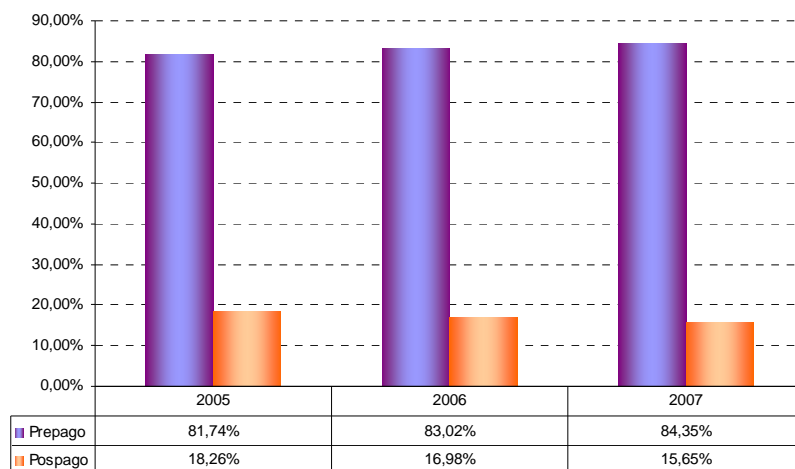
Gráfica 22. Participación de los operadores por número de abonados en el mercado TMC 2005-2007



Fuente: Ministerio de Comunicaciones – Cálculos CINTEL

En cuanto a la modalidad de pago, el esquema del prepago es el preferido por la mayoría de los usuarios de este servicio. A continuación se muestra cómo incluso los planes pospago van perdiendo participación en el mercado colombiano.

Gráfica 23. Comparación entre modalidades de pago 2005 -2007



Fuente: Mincomunicaciones, cálculos CINTEL

En la Tabla 6 se presenta la distribución entre usuarios prepago y pospago de cada uno de los operadores, para los últimos tres años.

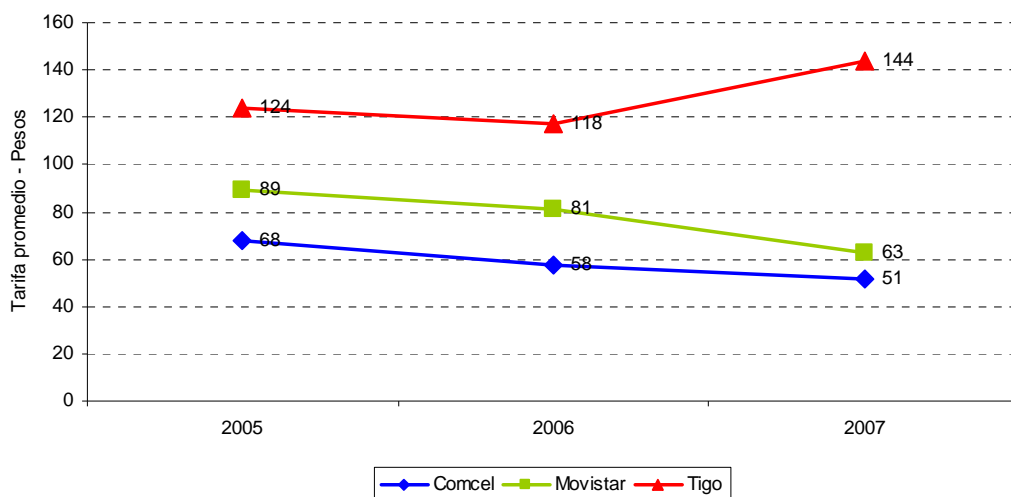
Tabla 6. Comparación entre modalidades de pago por operador 2005 -2007

Operador	Año	Abonados	
		Prepago	Pospago
Comcel	2005	11.647.150	2.127.507
	2006	16.628.935	2.892.327
	2007	19.088.189	3.246.321
Movistar	2005	4.657.896	1.375.084
	2006	5.960.482	1.799.188
	2007	6.612.904	1.759.156
Tigo	2005	1.554.567	487.789
	2006	2.119.176	362.607
	2007	2.929.291	305.257

Fuente: Mincomunicaciones, cálculos CINTEL

De acuerdo con la encuesta de telefonía móvil en Colombia realizada por CINTEL en 2007, a la hora de elegir operador los principales aspectos que tienen en cuenta los usuarios son la calidad del servicio, la cobertura y el precio, por este motivo, los operadores en los últimos años han desarrollado planes más ajustados a las necesidades de sus clientes, y más atractivos para aumentar su cuota de mercado. En la Gráfica 24 se muestra la evolución en la tarifa promedio por minuto durante los años 2005, 2006 y 2007, experimentada por los tres operadores que ofrecen en servicio de telefonía móvil en Colombia. Esta tarifa se calcula dividiendo los ingresos por voz de los operadores por el total del tráfico, reportados al Ministerio de Comunicaciones.

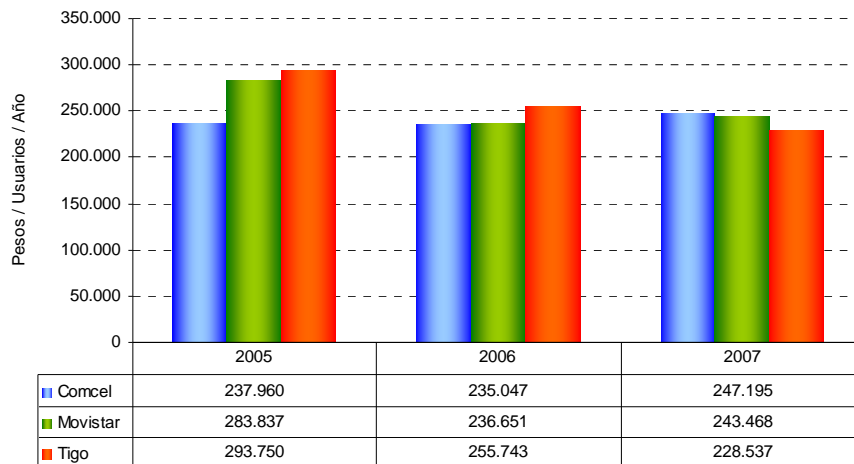
Gráfica 24. Tarifa promedio por minuto por operador 2005 - 2007



Fuente: Mincomunicaciones, cálculos CINTEL

Por otra parte, el ARPU<sup>7</sup> (ingresos promedio por usuario) en el periodo de estudio se redujo, en mayor proporción el correspondiente a aquellos usuarios con modalidad pospago. Lo anterior, es explicado por la pérdida de participación en el mercado de esta modalidad, y por el crecimiento en el tráfico on net<sup>8</sup> respecto con el tráfico off net<sup>9</sup>, cuyas tarifas presentan diferencias dada la existencia de costos adicionales como facturación, cargos de acceso, medios de transmisión, entre otros. De acuerdo con los reportes del Ministerio de comunicaciones y los cálculos de CINTEL, Comcel en 2007, presenta el mayor ingreso promedio por usuario.

Gráfica 25. Comportamiento del ARPU anual por operador 2005 - 2007



Fuente: Mincomunicaciones, cálculos CINTEL

### 3.1.4 Internet y Valor agregado

La competencia entre los operadores de valor agregado que ofrecen acceso a Internet, permitió que en el 2007 se presentara un aumento en el número de suscripciones de casi el 56% en comparación con las que se alcanzaron 2006. El total de suscripciones fue 1'381.473. Las conexiones dedicadas presentaron un aumento del 92% mientras que las conexiones conmutadas disminuyeron en casi 33%. Este crecimiento se atribuye, entre otros, a la facilidad de conexión, las tarifas cada vez más bajas, las velocidades mayores y la disponibilidad de contenido más ricos en multimedia.

<sup>7</sup> Se calcula a partir de los ingresos operacionales sobre el número de abonados

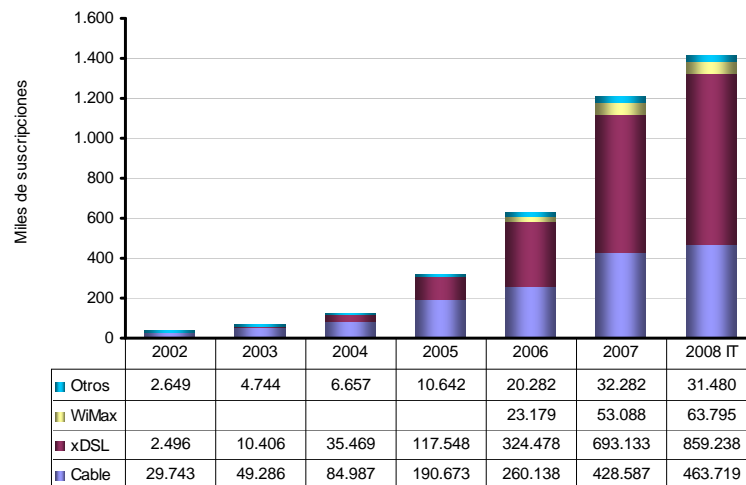
<sup>8</sup> Dentro de una misma red

<sup>9</sup> Fuera de una red

De acuerdo con las cifras oficiales, las suscripciones de Internet alcanzaron un total de 1'569.126<sup>10</sup> en el primer trimestre de 2008, lo que representa un crecimiento de 13,6% en este periodo.

xDSL es la tecnología de acceso a Internet que muestra el mayor incremento en número de suscripciones, ratificando que los operadores de TPBC están ajustando su portafolio y buscando generar ingresos de fuentes diferentes a la tradicional comunicación de voz. La participación de esta tecnología dentro del total de conexiones a diciembre de 2007 fue de 57%, seguido por el cable con 35%, mientras que para el primer trimestre de 2008 la distribución fue de 61% para xDSL y 33% cable.

Gráfica 26. Evolución de suscripciones por tipo de acceso

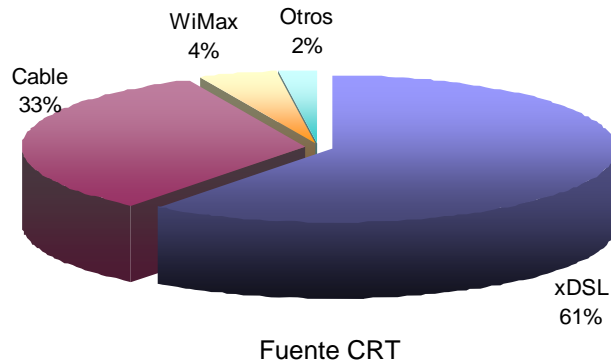


Fuente CRT

Las conexiones WiMax e inalámbricas presentaron un crecimiento en número de conexiones de 129% durante 2007, lo que le permitió ubicarse como la tercera tecnología en el mercado con una participación de 4% para este mismo año. En el primer trimestre de 2008, las conexiones inalámbricas crecieron 20% en comparación con diciembre de 2007, manteniéndose en el tercer lugar en importancia después de xDSL y de Cable.

<sup>10</sup> CRT. Informe trimestral Conectividad No.12. Mayo de 2008.

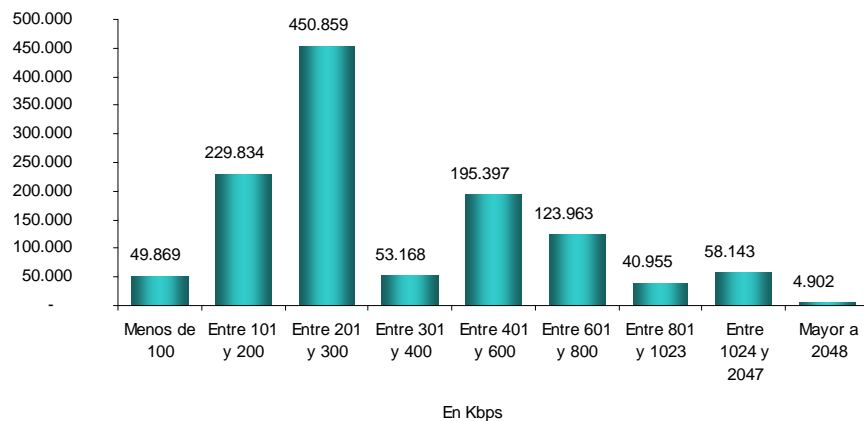
Gráfica 27. Distribución de suscripciones por tipo de tecnología – 2008 IT



En 2007, la CRT emitió la Resolución 1740 mediante la cual se establece que serán consideradas conexiones de banda ancha aquellas que impliquen una velocidad efectiva de conexión igual o superior a 512 kbps. Esta distribución se comienza a discriminar a partir del 1 de enero de 2008.

Para diciembre de 2007, la mayor proporción de usuarios contaba con velocidades menores a 400 kbps, mientras que para el primer trimestre de 2008, las suscripciones de banda ancha representaron el 55,7% de los suscriptores dedicados (con velocidades superiores a 512 kbps).

Gráfica 28. Distribución de suscripciones por velocidades contratadas - Diciembre 2007



Fuente: CRT

La Tabla 7 muestra la distribución entre tipos de conexiones (banda ancha y banda angosta) del total de conexiones distribuidas por tipo de tecnología.<sup>11</sup>

<sup>11</sup> Las conexiones de WiMax incluyen las conexiones inalámbricas punto-multipunto.



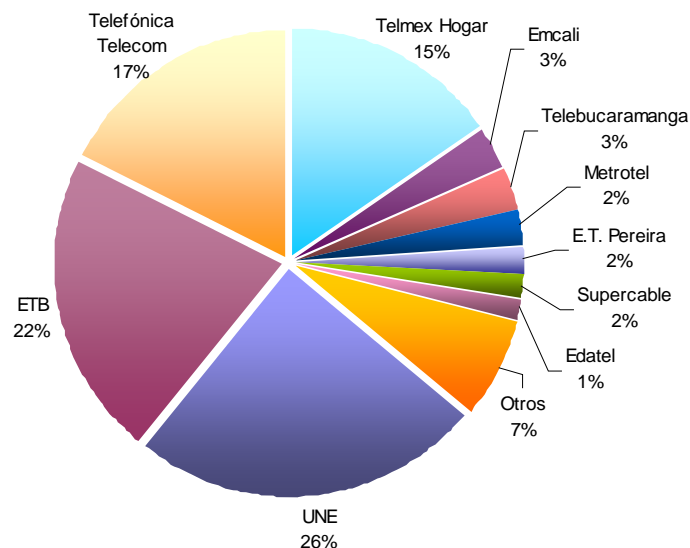
Tabla 7. Distribución de suscripciones dedicadas banda ancha y banda angosta – 2008 IT

Tecnología	Total conexiones	Proporción	
		Banda Ancha	Banda Angosta
xDSL	859.238	67%	33%
Cable	463.719	42%	58%
WiMax	63.795	8%	92%
Otros	31.480	41%	59%

Fuente: CRT

Respecto con la participación de mercado de los operadores, cuatro de ellos dominan casi el 80% del total de suscripciones dedicadas en Colombia<sup>12</sup>. Entre estos se encuentran UNE, ETB, Telefónica Telecom y Telmex, con participaciones de 26%, 22%, 17% y 15% respectivamente, sin embargo, al analizar la participación de cada uno de éstos operadores por conexiones de banda ancha y banda angosta, en el caso de las primeras, ETB cuenta con el 37% del mercado, seguido de UNE con el 20,5% y Telefónica Telecom con 20%. En cuanto a conexiones con velocidades inferiores a 512 kbps, UNE tiene la mayor participación con un total de 30% seguido de Telmex hogares con 24% y Telefónica Telecom con 14%. En este tipo de conexiones ETB tiene una participación de tan sólo el 3%.

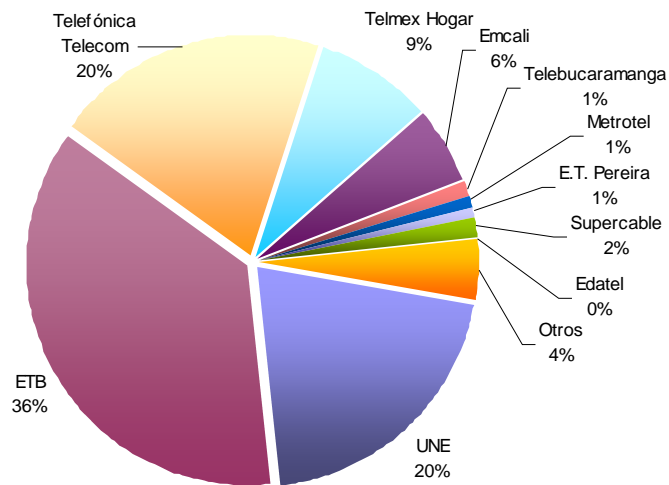
Gráfica 29. Participación de mercado de los operadores – total de conexiones dedicadas



Fuente: CRT

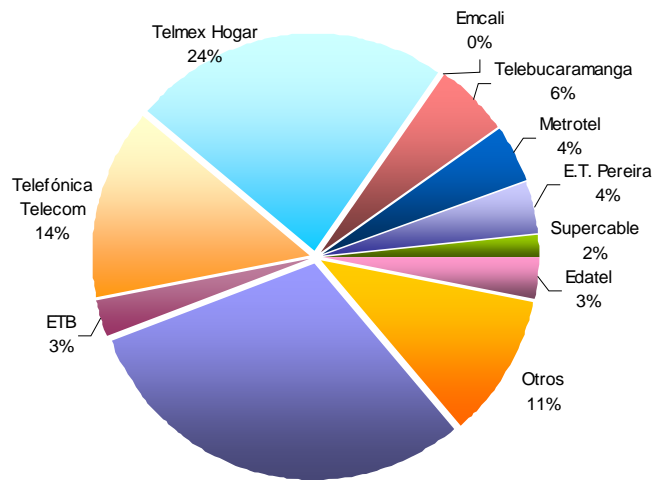
<sup>12</sup> Esta participación de mercado no hace diferencia en el tipo de tecnología utilizada por los operadores, ya que algunos cuentan con más de una para la prestación de este tipo de servicios.

Gráfica 30. Participación de mercado de los operadores – conexiones banda ancha



Fuente: CRT

Gráfica 31. Participación de mercado de los operadores – conexiones banda angosta



Fuente: CRT

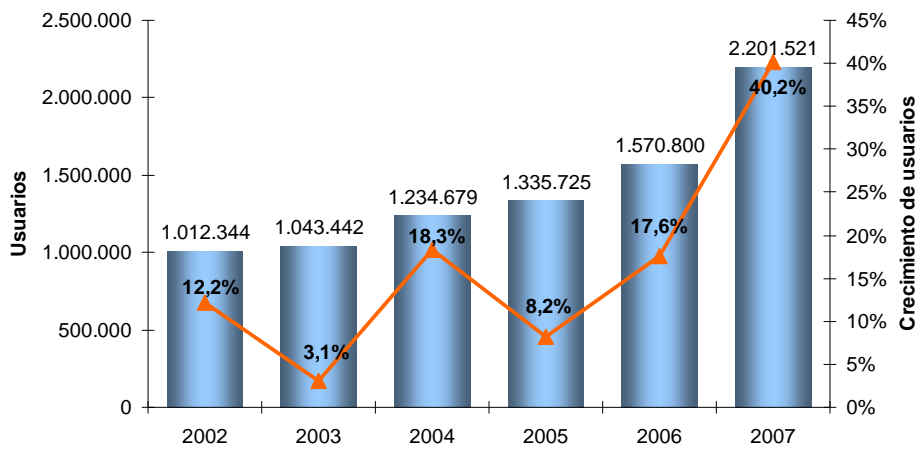
### 3.1.5 TV por suscripción

Los movimientos empresariales han promovido el empaquetamiento de servicios, dentro de los cuales la televisión ha cobrado gran importancia. Durante 2006 y 2007 empresas como Telmex, Telefónica y EPM fueron protagonistas en este servicio, gracias a las adquisiciones de cinco empresas

por parte del primero<sup>13</sup> y de dos más por parte del tercero<sup>14</sup>. En el caso de Telefónica, la Comisión Nacional de Televisión le adjudicó una licencia de televisión satelital.

Este servicio presentó un crecimiento en su número de usuarios de 17,6% entre 2005 y 2006, y de 40% entre 2007 y 2006, alcanzando durante este último periodo un total de 2'201.521 usuarios a final del año. Este resultado incluye la televisión satelital.

Gráfica 32. Usuarios de TV por suscripción y crecimiento en número de usuarios



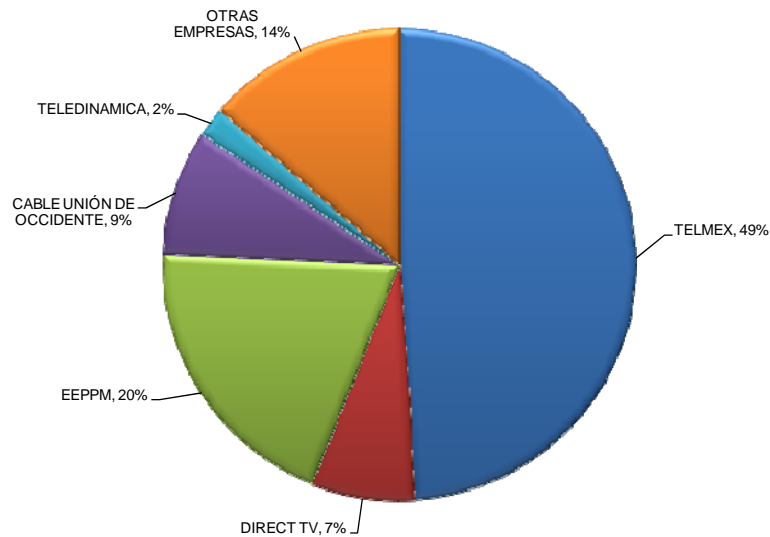
Fuente: CNTV

Las adquisiciones antes mencionadas generaron una consolidación de la participación del mercado en los últimos años. Telmex, que reunió todas sus operaciones bajo la licencia de Cable Pacífico detenta el 50% del mercado en términos de usuarios.

<sup>13</sup> Las empresas que adquirió Telmex fueron TV Cable, Cable Pacífico, Superview, Cablecentro y Satelcaribe.

<sup>14</sup> Las empresas que adquirió EPM fueron Cable Unión de Occidente y Costavisión.

Gráfica 33. Participación del mercado por operadores - número de usuarios



Fuente: CNTV

#### 4. MOVIMIENTOS EMPRESARIALES DEL SECTOR 2005 - 2007

El sector de las telecomunicaciones caracterizado por su dinamismo en los últimos años, ha transitado un proceso de liberalización, el cual ha llevado a las empresas a buscar la consolidación a través de la integración en la prestación de los diferentes servicios de telecomunicaciones.

Los procesos de integración han sido liderados principalmente por multinacionales con presencia en el país y tienen por objeto el fortalecimiento de las empresas para poder enfrentarse a la competencia.

Lo anterior, se ha reflejado en la recomposición del mercado, el desarrollo de nuevos productos y el creciente interés de las empresas de incursionar en otros nichos de mercado con una oferta de servicios más completa y diversificada para mejorar sus resultados desde el punto de vista financiero.

A continuación se presentan los principales movimientos empresariales experimentados en el sector de telecomunicaciones durante los años 2005 – 2007.

## **2005**

Telefónica fue el gran protagonista de estos movimientos durante éste año, ya que en el mes de marzo lanzó al mercado su marca Movistar para la telefonía móvil, generando un impacto importante en dicho mercado. Telefónica España, por su parte adquirió el 50% más una acción de Colombia Telecomunicaciones. De otra parte, Valorem adquirió el 100% de las acciones de TV Cable S.A.

En este año comenzó el proceso de vinculación de un socio estratégico para Colombia Móvil, el cual se presentó y validó ante los órganos directivos de ETB y EEPPM, empresas a las cuales ésta pertenecía en partes iguales. El proceso tenía por objeto conseguir una compañía con amplia experiencia en telefonía móvil, con el fin de permitirle a ETB y EEPPM reducir el riesgo financiero y contar todavía con participación en el negocio de telefonía móvil.

Telmex por su parte, experimentó un proceso de negociación al adquirir el operador de televisión por cable Superview.

## **2006**

Las empresas del sector en 2006 continuaron con inversiones para la ampliación del portafolio de servicios. Tal es el caso de aquellas que destinaron recursos para la adquisición de redes de nueva generación, con el fin de aprovechar el potencial de éstas y así ampliar su mercado objetivo, no sólo de los servicios tradicionales, sino de otros servicios adicionales.

Para lograr lo anterior, muchas de las empresas se integraron a otras en las que tienen participación, con el fin de operar bajo una sola razón social. Tal es el caso de EEPPM, la cual experimentó la escisión del negocio de telecomunicaciones, constituyendo de ésta manera a EPM Telecomunicaciones y creando la marca comercial UNE, que además integró las operaciones de Orbitel como operador de Larga Distancia y Emtelco para el sector corporativo, con servicios de Valor Agregado.

En este mismo año se llevó a cabo la subasta pública para la vinculación de un socio estratégico para Colombia Móvil S.A. E.S.P, y fue el operador europeo Millicom International Cellular S.A quien compró el 50% más una de las acción de la compañía, y creó la marca TIGO eliminando de esta manera la marca OLA.

Por su parte, Telmex Colombia tomó el control de Superview, TV Cable Bogotá, Cablecentro y Cable Pacífico.

Telefónica – Telecom adquirió una licencia de televisión satelital para incluir este servicio dentro de su portafolio.

## **2007**

Dentro de estos movimientos vale la pena resaltar nuevamente el caso de UNE, marca que unió la operación de EPM Telecomunicaciones, Orbitel y Emtelco, que se fusionó con Costavisión, TV Cable Promisión y Emtelsa, adicionalmente mantiene una participación mayoritaria y control de EDATEL (56%), Telefónica de Pereira (56%) y EPM Bogotá (66,46%), ofreciendo servicios de telefonía fija, telefonía de larga distancia, Internet conmutado y de banda ancha, TV paga y telefonía IP.

Telmex en este mismo año compró dos compañías más de televisión por suscripción: Cablecentro y Satelcaribe, convirtiéndose así en el proveedor más importante de este servicio en Colombia.

Por su parte, la Empresa de Telecomunicaciones de Bogotá - ETB formalizó una alianza con la Empresa de Telecomunicaciones del Llano –Etell E.S.P., lo que le permite mayor presencia en el departamento del Meta. De otra parte, dentro de los servicios que jalonan los ingresos de ETB están la telefonía local y el Internet.

## CONCLUSIONES

- La economía colombiana en el periodo de estudio, presentó un comportamiento positivo superando muchos pronósticos. Este hecho se ha visto reflejado positivamente en la evolución del sector de las telecomunicaciones, tanto en sus ingresos como en la penetración del mismo en la población.
- El sector de telecomunicaciones colombiano ha sufrido en los últimos años un importante ajuste empresarial por medio de integraciones y/o fusiones entre empresas. Lo anterior, ha permitido a las empresas estructurar su portafolio de servicios y acceder a nuevos mercados, enfrentándose así a la competencia cada vez más fuerte y con mayores recursos.
- En respuesta al desafío presente, las empresas de telecomunicaciones se han visto en la necesidad de llevar a cabo inversiones para actualizar sus redes y poder ofrecer más y mejores servicios, permitiéndoles modificar las estrategias comerciales que se enfocan en cautivar a más usuarios a través de servicios empaquetados, calidad y precio.
- Aunque la Telefonía Fija en el periodo de estudio presenta una disminución en la tasa de crecimiento de sus ingresos, sigue siendo un segmento significativo en la generación de recursos para el sector y muy importante para las empresas que prestan este servicio.
- El servicio de Telefonía Móvil se ha convertido en el mayor generador de ingresos dentro del sector, considerado como la principal alternativa diferente de la telefonía fija para la comunicación por voz. Adicionalmente, está llegando a su etapa de maduración
- En el periodo de referencia, han sido los servicios de Telefonía Móvil y Valor Agregado los que han mostrado un comportamiento más dinámico dentro del sector, lo que se ha traducido en mayores ingresos por parte de los mismos.
- La masificación de servicios de telecomunicaciones ha estimulado a los operadores de los servicios de telecomunicaciones a considerar los estratos socioeconómicos más bajos, donde se encuentra la masa crítica de la población y donde se identifica el mayor potencial para crecer.





## REFERENCIAS

- Banco de la República: [www.banrep.gov.co](http://www.banrep.gov.co)
- Comisión de Regulación de Telecomunicaciones CRT: “Informe Sectorial de Telecomunicaciones CRT”. Diciembre 2007 [www.crt.gov.co](http://www.crt.gov.co)
- Comisión Nacional de Televisión: [www.cntv.org.co](http://www.cntv.org.co)
- Departamento Nacional de Estadística DANE: [www.dane.gov.co](http://www.dane.gov.co)
- Diario Portafolio: [www.portafolio.com.co](http://www.portafolio.com.co)
- Diario La República: [www.larepublica.com.co](http://www.larepublica.com.co)
- Ministerio de Comunicaciones de Colombia: [www.mincomunicaciones.gov.co](http://www.mincomunicaciones.gov.co)
- Periódico El Tiempo: [www.eltiempo.com](http://www.eltiempo.com)
- Revista Dinero: [www.dinero.com.co](http://www.dinero.com.co)
- Revista Semana: [www.semana.com](http://www.semana.com)
- Superintendencia de Servicios Públicos Domiciliarios: [www.superservicios.gov.co](http://www.superservicios.gov.co)
- Superintendencia de Sociedades: [www.supersociedades.gov.co](http://www.supersociedades.gov.co)

**Anexo No. 1. MUESTRA DE EMPRESAS – RESULTADOS FINANCIEROS DEL SECTOR**

## **EMPRESAS DEL SECTOR DE LAS TELECOMUNICACIONES INCLUIDAS EN LOS RESULTADOS FINANCIEROS**

- AVANTEL
- CABLE UNIÓN DE OCCIDENTE S.A.
- CABLECENTRO
- COLOMBIA TELECOMUNICACIONES S.A. E.S.P – TELEFÓNICA TELECOM
- COMCEL
- DIRECT TV
- EDATEL S.A. E.S.P.
- EMPRESA DE TELECOMUNICACIONES DE BOGOTÁ S.A. E.S.P. - ETB
- EMPRESA DE TELECOMUNICACIONES DE BUCARAMANGA S.A. E.S.P. - TELEBUCARAMANGA
- EMPRESA DE TELECOMUNICACIONES DE PEREIRA S.A. E.S.P. - ETP
- EMPRESA DE TELECOMUNICACIONES Y SERVICIOS AGREGADOS S.A. E.S.P. - EMTELSA
- EMPRESAS MUNICIPALES DE CALI E.I.C.E E.S.P. – EMCALI
- EMTELCO
- EPM TELECOMUNICACIONES S.A. – BOGOTÁ
- EPM TELECOMUNICACIONES S.A. E.S.P. - UNE
- IMPSAT
- INTERNEXA S.A. E.S.P.
- MOVISTAR
- ORBITEL
- TELMEX COLOMBIA S.A.
- TIGO
- TV CABLE S.A.

**Anexo No. 2. MUESTRA DE EMPRESAS – TPBC**

## **EMPRESAS DEL SECTOR DE LAS TELECOMUNICACIONES INCLUIDAS EN LA EVOLUCIÓN DE LOS SERVICIOS DE TPBC**

- BUGATEL
- CAUCATEL
- COLOMBIA MOVIL
- COLOMBIA TELECOMUNICACIONES S.A. E.S.P. – TELEFÓNICA TELECOM
- COOTELBA
- COSTATEL
- EDATEL S.A. E.S.P.
- EMPRESA DE SERVICIOS CARVAJAL E.S.P. - ESCARSA
- EMPRESA DE TELECOMUNICACIONES DE BOGOTÁ S.A. E.S.P. - ETB
- EMPRESA DE TELECOMUNICACIONES DE BUCARAMANGA S.A. E.S.P. - TELEBUCARAMANGA
- EMPRESA DE TELECOMUNICACIONES DE GIRARDOT - ETG
- EMPRESA DE TELECOMUNICACIONES DE LA ORINOQUIA S.A. E.S.P.- TELEORINOQUIA
- EMPRESA DE TELECOMUNICACIONES DE OBANDO E.S.P. - TELEOBANDO
- EMPRESA DE TELECOMUNICACIONES DE PEREIRA S.A. E.S.P. - ETP
- EMPRESA DE TELECOMUNICACIONES DE POPAYÁN S.A. E.S.P. - EMTL
- EMPRESA DE TELECOMUNICACIONES DEL LLANO E.S.P. - ETELL
- EMPRESA DE TELECOMUNICACIONES Y SERVICIOS AGREGADOS S.A. E.S.P. - EMTLSA
- EMPRESA REGIONAL DE TELECOMUNICACIONES DEL VALLE DEL CAUCA - ERT
- EMPRESA TERRITORIAL DE TELECOMUNICACIONES S.A. E.S.P. - ETT
- EMPRESAS MUNICIPALES DE CALI E.I.C.E E.S.P. – EMCALI
- EPM TELECOMUNICACIONES S.A. – BOGOTÁ
- EPM TELECOMUNICACIONES S.A. E.S.P. - UNE
- GILAT COLOMBIA
- GILAT NETWORKS
- METROPOLITANA DE TELECOMUNICACIONES - METROTEL
- ORBITEL
- TELÉFONOS DE CARTAGO S.A. E.S.P.- TELE CARTAGO
- TELEJAMUNDI S.A. E.S.P.
- TELEPALMIRA S.A. E.S.P.
- TELESYS
- TELMEX TELECOMUNICACIONES
- TV CABLE S.A.
- UNITEL
- VIVA VOZ



**Anexo No. 3. MUESTRA DE EMPRESAS – VALOR AGREGADO**

## **EMPRESAS DEL SECTOR DE LAS TELECOMUNICACIONES INCLUIDAS EN LA EVOLUCIÓN DE LOS SERVICIOS DE VALOR AGREGADO**

- AT&T GLOBAL NETWORK SERVICES COLOMBIA LTDA.
- AXESAT S.A.
- BT COLOMBIA LTDA.
- CABLE UNIÓN DE OCCIDENTE S.A.
- CABLE VISIÓN EU
- CAUCATEL S.A. E.S.P.
- COLOMBIA TELECOMUNICACIONES S.A. E.S.P. – TELEFÓNICA TELECOM
- COLOMBIANA DE COMUNICACIONES COLDECON S.A.
- COLOMSAT S.A.
- COMUNICACIONES SATELITALES DE COLOMBIA S.A.
- COSTAVISIÓN S.A.
- DIVEO DE COLOMBIA LTDA.
- E AMERICA S.A.
- EDATEL S.A E.S.P.
- EMPRESA DE SERVICIOS CARVAJAL E.S.P. - ESCARSA
- EMPRESA DE TELECOMUNICACIONES DE BOGOTÁ S.A. E.S.P. - ETB
- EMPRESA DE TELECOMUNICACIONES DE BUCARAMANGA S.A. E.S.P. - TELEBUCARAMANGA
- EMPRESA DE TELECOMUNICACIONES DE COLOMBIA S.A. -INFONET ENTERPRISE
- EMPRESA DE TELECOMUNICACIONES DE PEREIRA S.A. E.S.P.
- EMPRESA DE TELECOMUNICACIONES DE POPAYAN S.A. EMTTEL E.S.P.
- EMPRESA DE TELECOMUNICACIONES DEL LLANO E.S.P. S.A.- ETELL E.S.P.
- EMPRESA DE TELECOMUNICACIONES Y SERVICIOS AGREGADOS S.A. E.S.P.- EMTTELSA
- EMPRESA REGIONAL DE TELECOMUNICACIONES VALLE DEL CAUCA - ERT
- EMPRESAS MUNICIPALES DE CALI E.S.P. - EMCALI
- EPM TELECOMUNICACIONES S.A. E.S.P.
- GILAT DE COLOMBIA S.A. E.S.P.
- GILAT NETWORKS COLOMBIA S.A. E.S.P.
- IFX NETWORKS COLOMBIA LTDA.
- IMPSAT S.A.
- INTERNET POR COLOMBIA S.A.
- INTERNEXA S.A. E.S.P.
- METROTEL REDES S.A.
- SKYONLINE LATINOAMERICA COLOMBIA S.A.
- SUPERCABLE TELECOMUNICACIONES S.A.
- TELEORINOQUIA
- TELMEX COLOMBIA S.A.
- TV CABLE PROMISION
- UNITEL S.A. E.S.P
- VERIZON COLOMBIA S.A.



**Anexo No. 4. MUESTRA DE EMPRESAS – TELEVISIÓN POR SUSCRIPCIÓN**

## **EMPRESAS DEL SECTOR DE LAS TELECOMUNICACIONES INCLUIDAS EN LA EVOLUCIÓN DE LOS SERVICIOS DE TELEVISIÓN POR SUSCRIPCIÓN**

- ALFACACIAS LTDA
- ALFALOPEZ LTDA
- ALFASURT TV CABLE LTDA
- ALPEVISION S.A.
- ASINAP EU
- CABLE ANTENA LTDA
- CABLE BELLO TELEVISION
- CABLE CAUCA COMUNICACIONES S.A.
- CABLE CAUCA S.A.
- CABLE DONCELLO EU
- CABLE EXPRESS DE COLOMBIA LIMITADA
- CABLE GUAJIRA LTDA
- CABLE SABANA LTDA
- CABLE UNION DE OCCIDENTE S.A.
- CABLE VISION EU
- CABLE VISION JASTADI LTDA
- CABLEMAG TELEVISION PJ LIMITADA
- CABLETAME LTDA (POTENCIA Y TEL)
- CABLEVISION DE IBAGUE LTDA
- CABLEVISION EL PALMAR LTDA
- CABLEVISTA S.A.
- CENTRO ELECTRONICO SERVI-AUTO RADIO SAR Y
- CODISERT LTDA
- COLOMBIA TELECOMUNICACIONES
- COME SEE NEWBALL JAY Y CIA LTDA
- COSTAVISION SA
- DIRECTV LTDA
- EPM TELECOMUNICACIONES S.A. – E.S.P.
- HV TELEVISION LTDA
- INGECOM SAT LTDA
- INGELCOM
- INGENIERIA EN POTENCIA ELECTRICA
- INVERNORTE LTDA
- INVERSIONES CABLE MUNDO LTDA - INTER TV LTDA
- LANCEROS COMUNICACIONES LTDA
- LECARVIN TV LIMITADA
- LEGON COMUNICACIONES LTDA
- MATSA TELEVISION DE LA COSTA S.A.
- MGN CABLEVISION LTDA
- PARABOLICA CHINACOTA LIMITADA
- PARABOLICAS HULIG LTDA
- PROMISION S.A.
- SATEL CARIBE S.A.
- SATELVISION LTDA
- SOCIEDAD ALFA TV DORADA Y CIA S.A.
- SUPER CABLE TELECOMUNICACIONES
- SUPERVIEW S.A.
- TV CABLE DEL PACIFICO S.A.
- TECOM LTDA
- TELE EU
- TELEDINAMICA S.A.
- TEVECOM LIMITADA
- TEVEFUSA LTDA
- TV CABLE S.A.
- TV CABLE SAN GIL LIMITADA

- TV CABLE VILLANUEVA LIMITADA
- TV ISLA LTDA
- TV OMEGA SAHAGUN LTDA
- TV PAUJIL EU
- TV SANV LIMITADA
- TV SATELITE ARAUCA LTDA
- TV SUR LIMITADA (FLORENCIA)
- TV SUR LTDA
- TV VISION Y CIA LTDA
- UNION DE CABLE OPERADORES - CABLE CENTRO S.A.
- VISION SATELITE S.A.